

Giovedì 26 novembre 2015

**Consorzio di Bonifica
Emilia Centrale**

Reggio Emilia

IL MONITORAGGIO AMBIENTALE DEI CANALI DI BONIFICA

Risultati del LIFE RINASCE, difficoltà e prospettive
Presentazione risultati monitoraggio ante-operam della fauna ittica



CONSORZIO DI BONIFICA DELL'EMILIA CENTRALE



LIFE RINASCE - Riqualificazione naturalistica per
la sostenibilità integrata idraulico ambientale dei
canali emiliani (LIFE13 ENV/IT/000169)



**Azione C.1 "Monitoraggio chimico-
fisico, ecologico, geomorfologico e
idraulico degli Interventi di
riqualificazione e di gestione della
vegetazione"**

**Studio della fauna ittica nei tratti dei
canali oggetto degli interventi B3, B4,
B5, B6, B7**

**Monitoraggio pre-intervento della
fauna ittica**

Giuliano Gandolfi



Giovedì 26 novembre 2015

Consorzio di Bonifica Emilia Centrale

Reggio Emilia

IL MONITORAGGIO AMBIENTALE DEI CANALI DI BONIFICA

Risultati del LIFE RINASCE, difficoltà e prospettive
Presentazione risultati monitoraggio ante-operam della fauna ittica

collocazione Collettore Alfieri

codice stazione	Collettore Alfieri
toponimo stazione	Strada Madonna
data campionamento	22/04/2015
altitudine m slm	0
lunghezza del tratto campionato (m)	100
larghezza media alveo bagnato (m)	4,5
superficie (m2)	450
stato idrologico	magra
profondità media (m)	0,4
profondità massima (m)	0,5

collocazione CABM

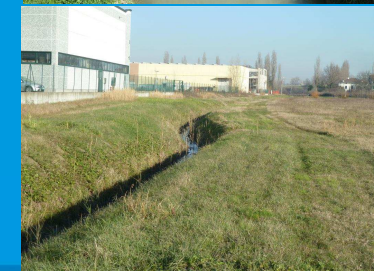
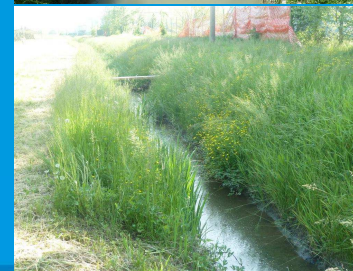
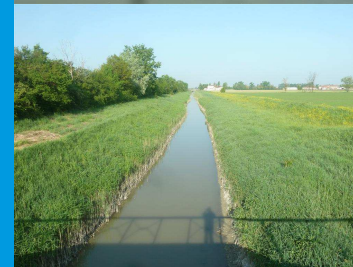
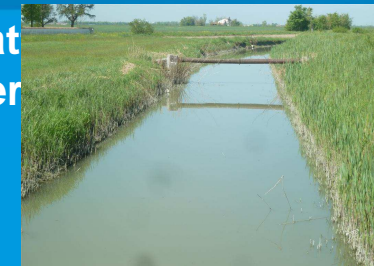
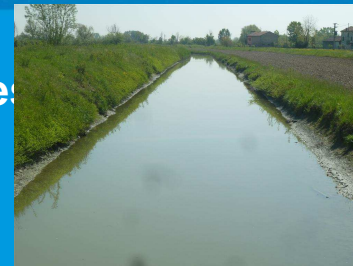
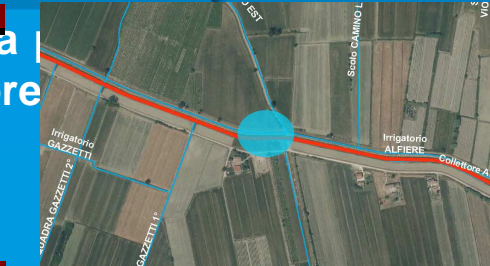
codice stazione	CABM
toponimo stazione	Via Gruppo
data campionamento	22/04/2015
altitudine m slm	0
lunghezza del tratto campionato (m)	70
larghezza media alveo bagnato (m)	2,5
superficie (m2)	175
stato idrologico	magra
profondità media (m)	0,2
profondità massima (m)	0,4

collocazione Div. Fosso Nuova Cavata

codice stazione	Div. Fosso Nuova Cavata
toponimo stazione	Tiro a segno
data campionamento	22/04/2015
altitudine m slm	0
lunghezza del tratto campionato (m)	70
larghezza media alveo bagnato (m)	2,0
superficie (m2)	140
stato idrologico	magra
profondità media (m)	0,4
profondità massima (m)	0,5

collocazione Cavata Orientale

codice stazione	Cavata Orientale
toponimo stazione	Via Lama
data campionamento	22/04/2015
altitudine m slm	0
lunghezza del tratto campionato (m)	200
larghezza media alveo bagnato (m)	1,0
superficie (m2)	200
stato idrologico	magra
profondità media (m)	0,1
profondità massima (m)	0,1



Giovedì 26 novembre 2015

Consorzio di Bonifica
Emilia Centrale

Reggio Emilia

IL MONITORAGGIO AMBIENTALE DEI CANALI DI BONIFICA

Risultati del LIFE RINASCE, difficoltà e prospettive

Presentazione risultati monitoraggio ante-operam della fauna ittica

Le operazioni di campionamento dell'ittiofauna sono state effettuate mediante l'utilizzo dell'*electrofishing* con l'impiego di un elettrostorditore spallabile



A supporto della pesca elettrica, nei corsi d'acqua di maggiori dimensioni (C.A.B.M., Collettore Alfieri e Diversivo Fossa Nuova Cavata), per i rilevamenti ci si è avvalsi di attrezzi da trappolaggio (nasse e bertovelli a doppio inganno), di dimensioni standardizzate e "catchability" paragonabile, al fine di mantenere costante lo sforzo di pesca

Nei corsi d'acqua monitorati non è stato possibile utilizzare reti da posta a causa dei bassi livelli idrometrici

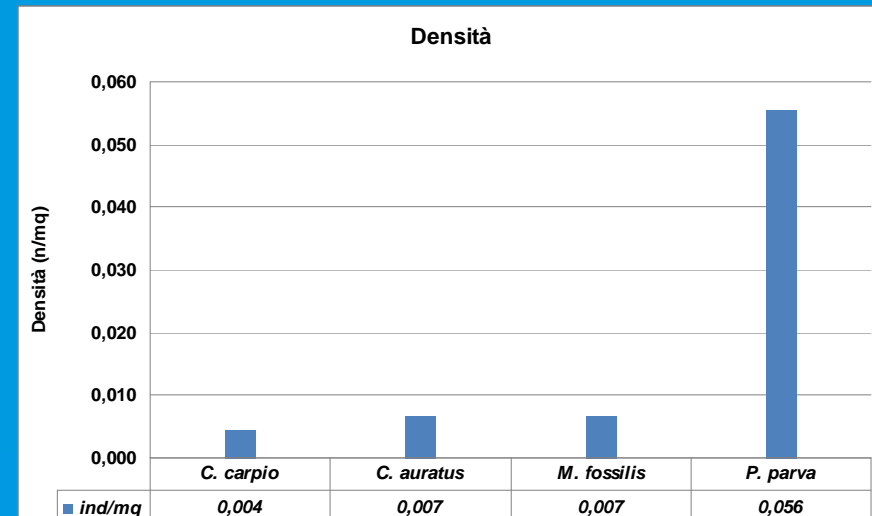
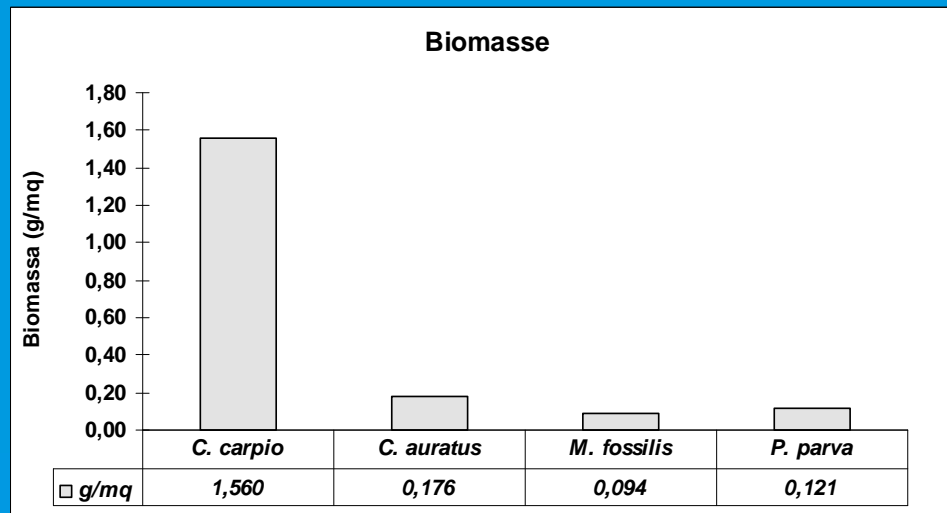


Risultati

Collettore Alfieri

Osservato un popolamento costituito da 4 specie (misgurno (*Misgurnus fossilis*), carpa (*Cyprinus carpio*), carassio dorato (*Carassius auratus*) pseudorasbora (*Pseudorasbora parva*)), numericamente dominato dalla pseudorasbora e dove la carpa, unico elemento di qualche qualità faunistica, è sporadica; pessima condizione biologica è stata osservata anche per le altre due specie: misgurno e rodeo.

Catturati diversi esemplari di gambero rosso della Louisiana (*Procambarus clarckii*), lunghezze variabili tra 30 e 150 mm.



Giovedì 26 novembre 2015

Consorzio di Bonifica
Emilia Centrale

Reggio Emilia

IL MONITORAGGIO AMBIENTALE DEI CANALI DI BONIFICA

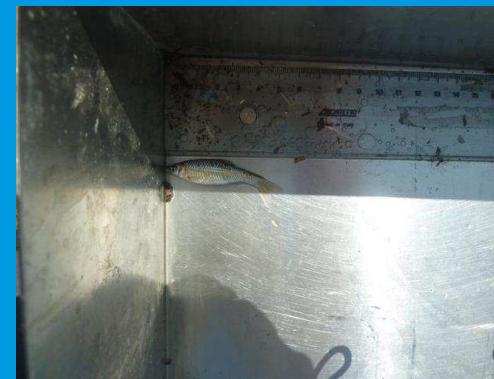
Risultati del LIFE RINASCE, difficoltà e prospettive
Presentazione risultati monitoraggio ante-operam della fauna ittica



Carpa (*Cyprinus carpio*)



Carassio dorato (*Carassius auratus*)



Pseudorasbora (*Pseudorasbora parva*)



Misgurno (*Misgurnus fossilis*)



Gambero rosso della Louisiana (*Procambarus clarkii*)



Gambero rosso della Louisiana (*Procambarus clarkii*)



Giovedì 26 novembre 2015

Consorzio di Bonifica
Emilia Centrale

Reggio Emilia

IL MONITORAGGIO AMBIENTALE DEI CANALI DI BONIFICA

Risultati del LIFE RINASCE, difficoltà e prospettive

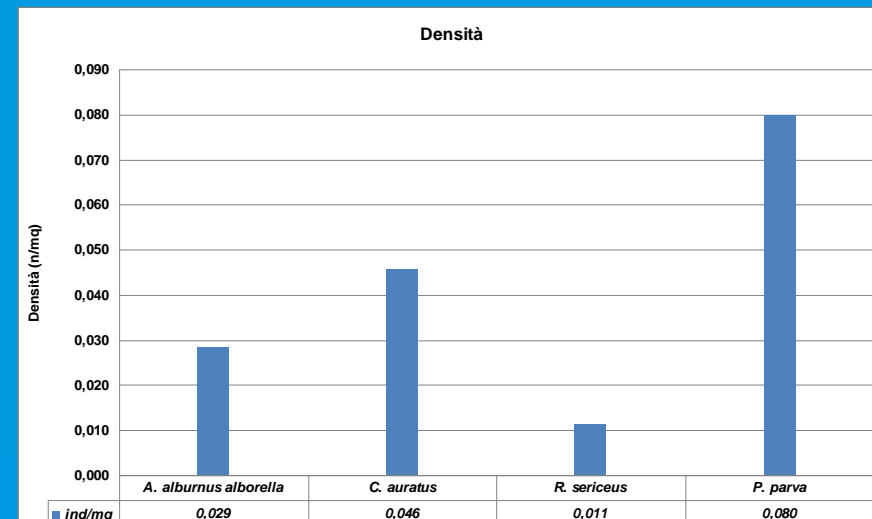
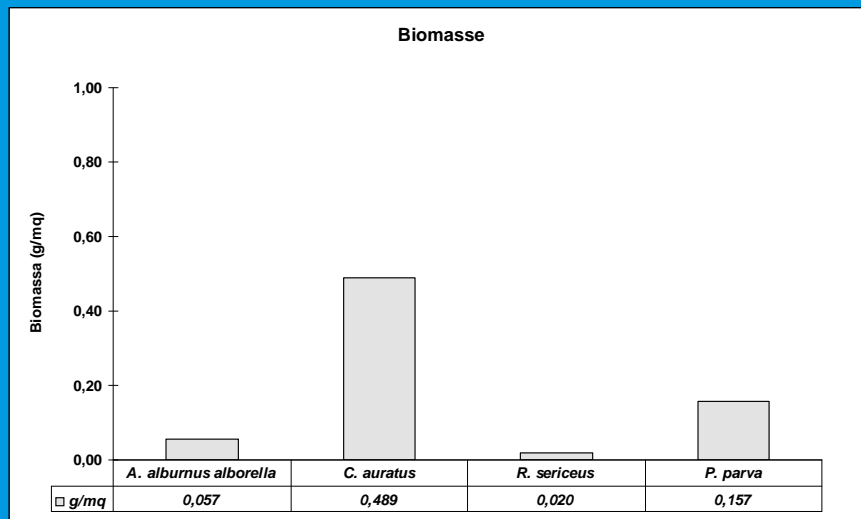
Presentazione risultati monitoraggio ante-operam della fauna ittica

Risultati

C.A.B.M.

Catturato un pari numero di specie (alborella (*Alburnus alburnus alborella*), carassio dorato (*Carassius auratus*), pseudorasbora (*Pseudorasbora parva*), rodeo (*Rhodeus sericeus*)), ma con rapporti intraspecifici maggiormente equilibrati e presenza di almeno una forma autoctona (l'alborella), per quanto in stato di conservazione mediocre; pessima condizione biologica è stata osservata per il solo rodeo.

Catturati diversi esemplari di gambero rosso della Louisiana (*Procambarus clarckii*), lunghezze variabili tra 20 e 110 mm.



Giovedì 26 novembre 2015

Consorzio di Bonifica
Emilia Centrale

Reggio Emilia

IL MONITORAGGIO AMBIENTALE DEI CANALI DI BONIFICA

Risultati del LIFE RINASCE, difficoltà e prospettive
Presentazione risultati monitoraggio ante-operam della fauna ittica



Carassio dorato (*Carassius auratus*)



Alborella (*Alburnus alburnus alborella*)



Rodeo (*Rhodeus sericeus*)



Pseudorasbora (*Pseudorasbora parva*)



Gambero rosso della Louisiana (*Procambarus clarkii*)



Gambero rosso della Louisiana (*Procambarus clarkii*)



Giovedì 26 novembre 2015

Consorzio di Bonifica
Emilia Centrale

Reggio Emilia

IL MONITORAGGIO AMBIENTALE DEI CANALI DI BONIFICA

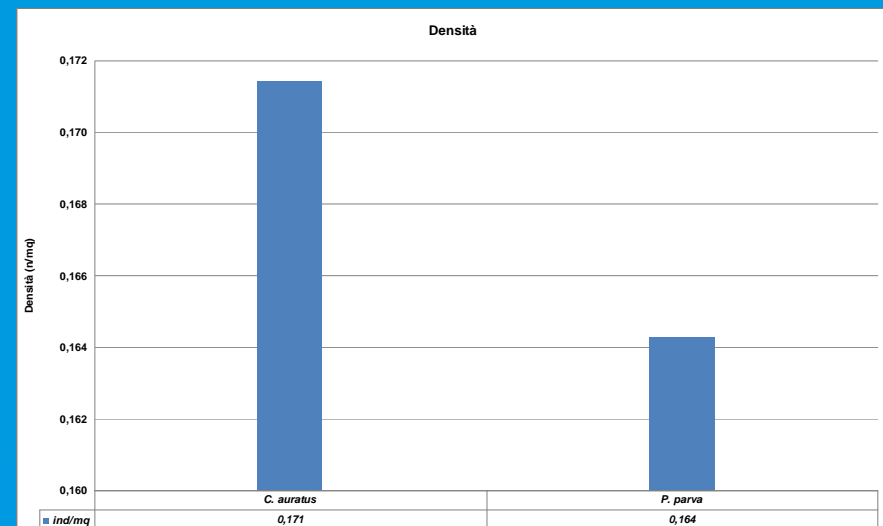
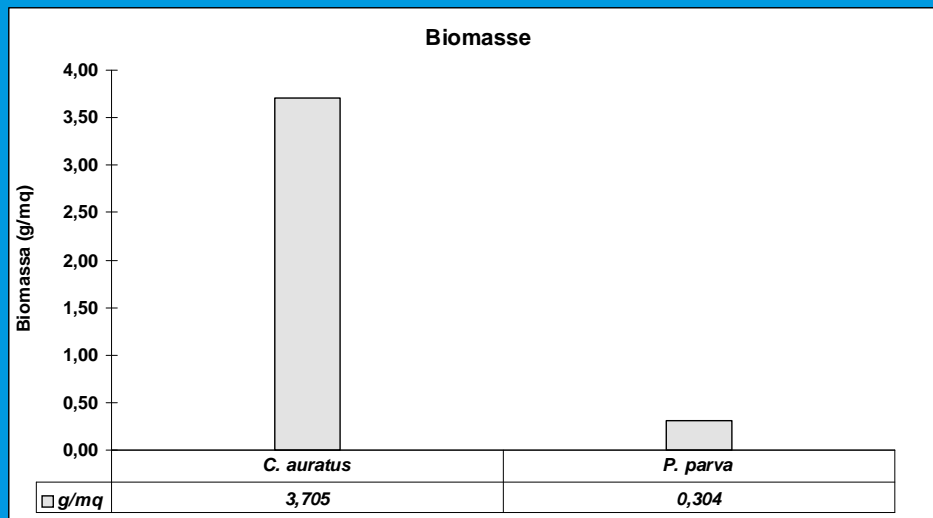
Risultati del LIFE RINASCE, difficoltà e prospettive
Presentazione risultati monitoraggio ante-operam della fauna ittica

Risultati

Diversivo Fossa Nuova Cavata

Rinvenute solo due specie ittiche, entrambe alloctone: il carassio dorato (*Carassius auratus*), la pseudorasbora (*Pseudorasbora parva*), con popolazioni in mediocre condizione biologica.

Catturati diversi esemplari di gambero rosso della Louisiana (*Procambarus clarkii*), lunghezze variabili tra 30 e 100 mm.



Giovedì 26 novembre 2015

Consorzio di Bonifica
Emilia Centrale

Reggio Emilia

IL MONITORAGGIO AMBIENTALE DEI CANALI DI BONIFICA

Risultati del LIFE RINASCE, difficoltà e prospettive

Presentazione risultati monitoraggio ante-operam della fauna ittica



Carassio dorato (*Carassius auratus*)



Pseudorasbora (*Pseudorasbora parva*)



Gambero rosso della Louisiana (*Procambarus clarkii*)

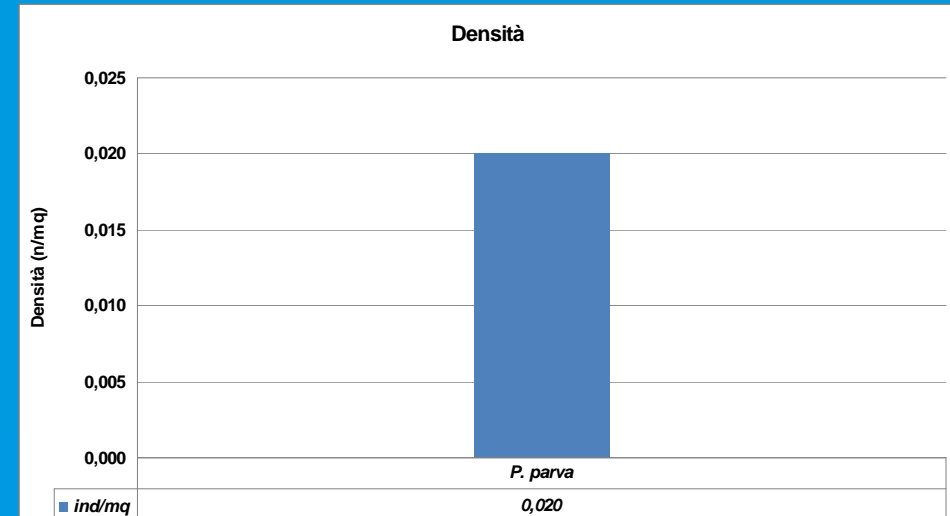
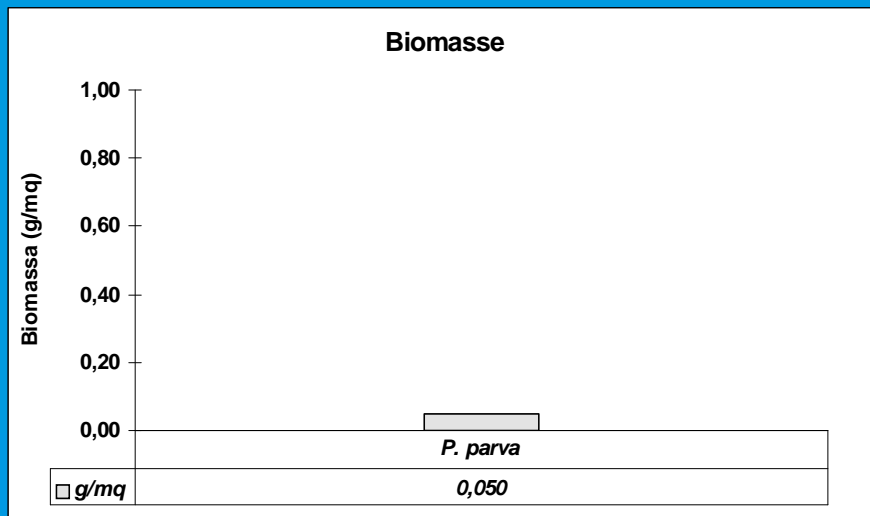


Risultati

Cavata Orientale

Catturata 1 specie ittica: la pseudorasbora (*Pseudorasbora parva*) in condizione biologica scarsa. Segnalata la presenza di *Gambusia holbrooki* (Girard, 1859), in un tratto esterno alla stazione di campionamento. Catturati diversi esemplari di gambero rosso della Louisiana (*Procambarus clarckii*), lunghezze variabili tra 15 e 100 mm.

Canale caratterizzato da ridottissime dimensioni e da persistenza di un quantitativo idrico minimo solo in corrispondenza di sifoni o opere idrauliche, considerato in linea di principio parzialmente vitale ma solo per specie tolleranti di piccole dimensioni, quali appunto pseudorasbora e gambusia. La distribuzione asimmetrica delle due specie può suggerire però una presenza delle stesse originata per fluitazione durante diverse fasi di derivazione della portata idrica dal Canale V°.



Giovedì 26 novembre 2015

Consorzio di Bonifica
Emilia Centrale

Reggio Emilia

IL MONITORAGGIO AMBIENTALE DEI CANALI DI BONIFICA

Risultati del LIFE RINASCE, difficoltà e prospettive
Presentazione risultati monitoraggio ante-operam della fauna ittica



Pseudorasbora (*Pseudorasbora parva*)



Gambero rosso della Louisiana (*Procambarus clarkii*)



Giovedì 26 novembre 2015

**Consorzio di Bonifica
Emilia Centrale**
Reggio Emilia

IL MONITORAGGIO AMBIENTALE DEI CANALI DI BONIFICA

Risultati del LIFE RINASCE, difficoltà e prospettive
Presentazione risultati monitoraggio ante-operam della fauna ittica

Conclusioni

- Il quadro emerso a seguito dei campionamenti è di una profonda alterazione delle cenosi ittiche, sia da un punto di vista qualitativo che quantitativo.
- Complessivamente sono state osservate un numero limitato di specie ittiche (6) di cui, peraltro, esclusivamente una autoctona, l'alborella.
- Le 6 specie censite hanno distribuzione fortemente asimmetrica e stato di conservazione generalmente insoddisfacente.
- In tutti i tratti sono state osservate popolazioni abbondanti ed articolate del gambero rosso della Louisiana, specie alloctona invasiva.
- Le limitazioni osservate nelle specie censite sono tutte riconducibili all'assenza di habitat naturali, di zone di rifugio e di ombreggiatura del corso d'acqua, alla limitata disponibilità idrica stagionale ed alla scarsa qualità dell'acqua.
- Gli interventi previsti, ricreando almeno parzialmente condizioni naturali tipiche degli ecosistemi umidi d'acqua dolce, rappresentano una possibilità concreta di miglioramento delle condizioni biologiche dei popolamenti ittici.
- Nel proseguo del progetto, il monitoraggio dei corsi indagati rappresenta un'opportunità sperimentale scientificamente necessaria per definire sul lungo periodo strategie gestionali dei nuovi habitat finalizzate all'introduzione controllata di specie autoctone di pregio.

